



**Connecting
Markets**

Bezpečnost a spolehlivost dodávek

Radek Benčík | Podzimní plynárenská konference 2022

3.října 2022



Osnova

- 1. Bezpečnost dodávek plynu v minulosti a dnes**
- 2. Rok 2022 – nové výzvy a požadavky (RePowerEU)**
- 3. Vtláčení a těžba do a z PZP v roce 2021 a 2022**
- 4. Scénáře vývoje pro topnou sezonu 2022/23 v ČR**
- 5. Stavy nouze**
- 6. Toky plynu bez dodávek z RF**
- 7. Závěry a výzvy do budoucna...**



1. Bezpečnost dodávek plynu v minulosti a dnes (1/2)



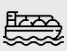

- NET4GAS z charakteru vykonávané licencované činnosti zajišťuje infrastrukturní podmínky pro bezpečnou a spolehlivou dodávku plynu v rámci ČR neodpovídá za zajištění komodity.
- Před konfliktem na Ukrajině bezpečnost dodávek pro ČR vnímána zejména z pohledu zajištění dostatečných kapacit na přeshraničních bodech (pravidlo N-1)
- V důsledku snížení dodávek ruského plynu v roce 2022* dostává otázka zajištění spolehlivých a kontinuálních dodávek plynu z různých importních zdrojů pro ČR nový, strategický význam.

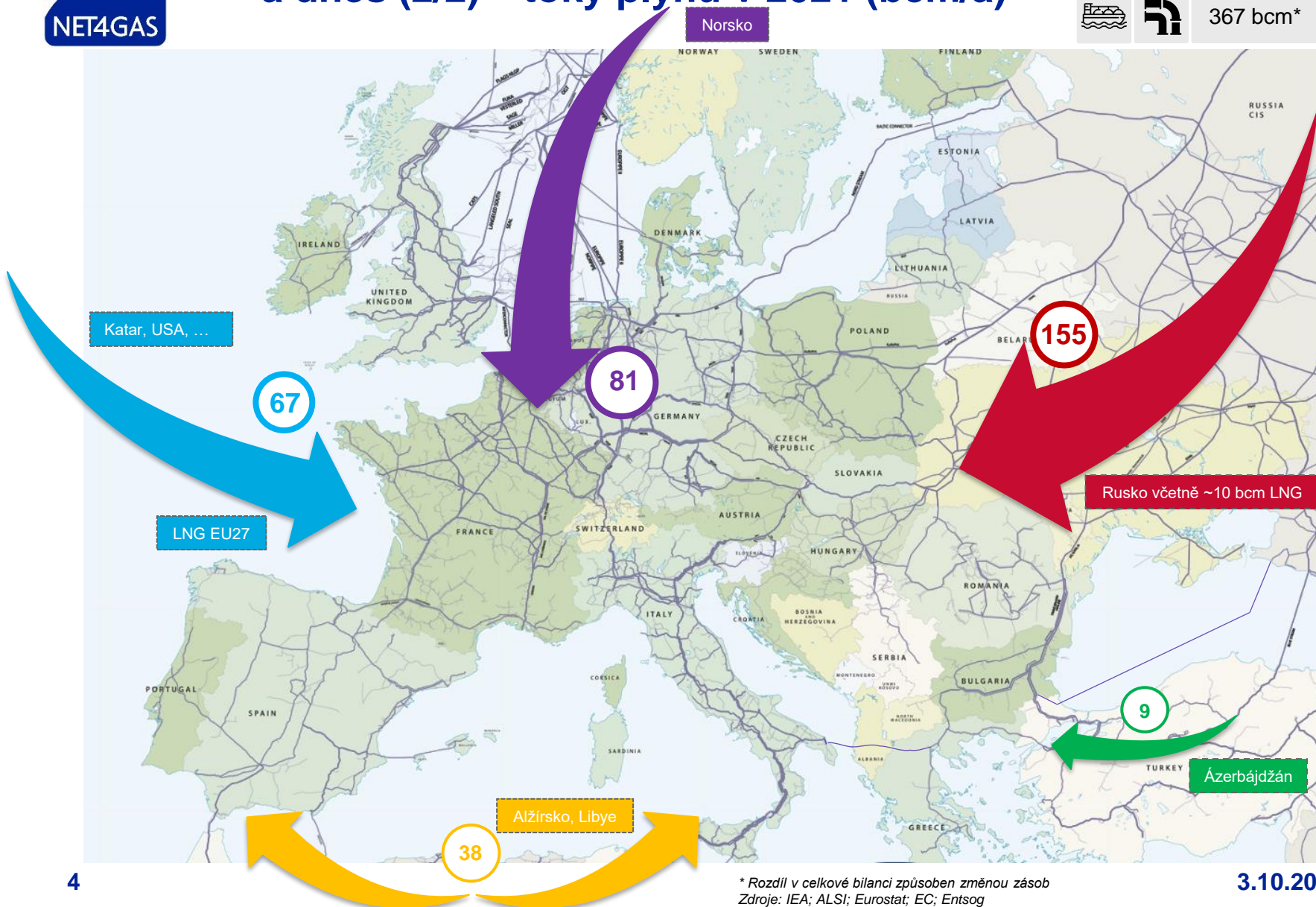
Prioritami pro zajištění bezpečnosti dodávek pro ČR jsou:

- Rozšíření zájmu ČR o nové importní kapacity v EU a jejich rezervace pro ČR (např. LNG terminály)
- Diverzifikace zdrojů plynu (zajištění komoditních kontraktů)
- Rozšíření zájmu o vnitřní infrastrukturu relevantních evropských států za účelem zajištění přepravy plynu do ČR/regionu.

* Dle IEA došlo v první polovině r. 2022 (meziročně) k 33% snížení dodávek ruského plynu. V roce 2022 se očekává, že dojde ke snížení dodávek ruského plynu o ~45 % (< 80 bcm). Dle eurostatu došlo v první polovině r. 2022 ke zvýšení dodávek norského plynu do EU o 15 %, zároveň ke zvýšení dodávek LNG do EU o 54 %.

1. Bezpečnost dodávek plynu minulosti a dnes (2/2) – toky plynu v 2021 (bcm/a)

	419 bcm
	46 bcm
 	367 bcm*

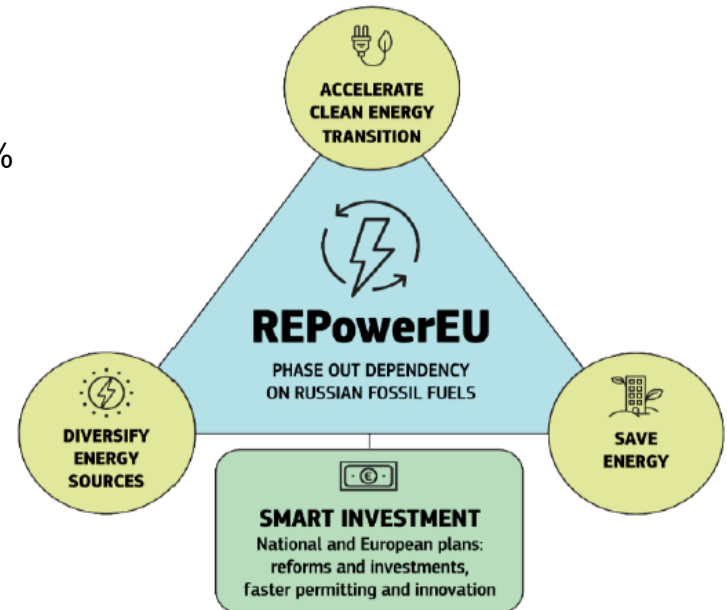
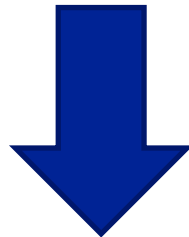


* Rozdíl v celkové bilanci způsoben změnou zásob
Zdroje: IEA; ALSI; Eurostat; EC; EntsoG

2. Rok 2022 -> nové výzvy a požadavky na evropské plynárenství

Plán "RePower EU" od Evropské komise:

- Krátkodobá řešení:
 - Povinnost naplnění zásobníků na min. 80% do 1.11.2022
 - Od roku 2023 se povinnost zvyšuje na min.90%
 - Dobrovolné/povinné snížení spotřeby zemního plynu o 15%
- Dlouhodobá řešení
 - Postupné snižování dodávek zemního plynu z RF
 - Urychlení přechodu na nízkoemisní hospodářství EU

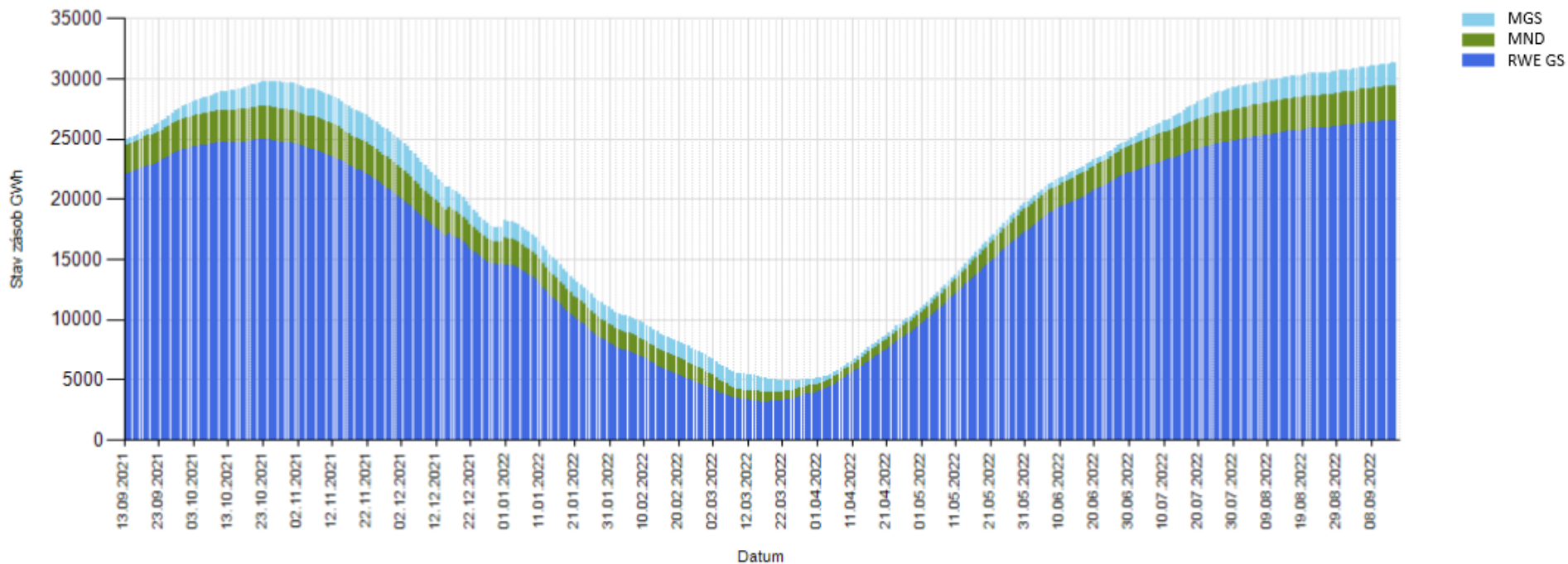


Z toho plynou nové výzvy pro přepravní (plynárenskou) infrastrukturu:

- Příprava na přepravu zemního plynu z jiných importních koridorů
- Příprava na přepravu **směsí zemního plynu a vodíku a poté přeprava čistého vodíku** (viz např. [EHB](#))
 - **Nutné zohlednit přípravu nejen technickou („repurposing“ soustav), ale také regulatorní, právní a obchodní**

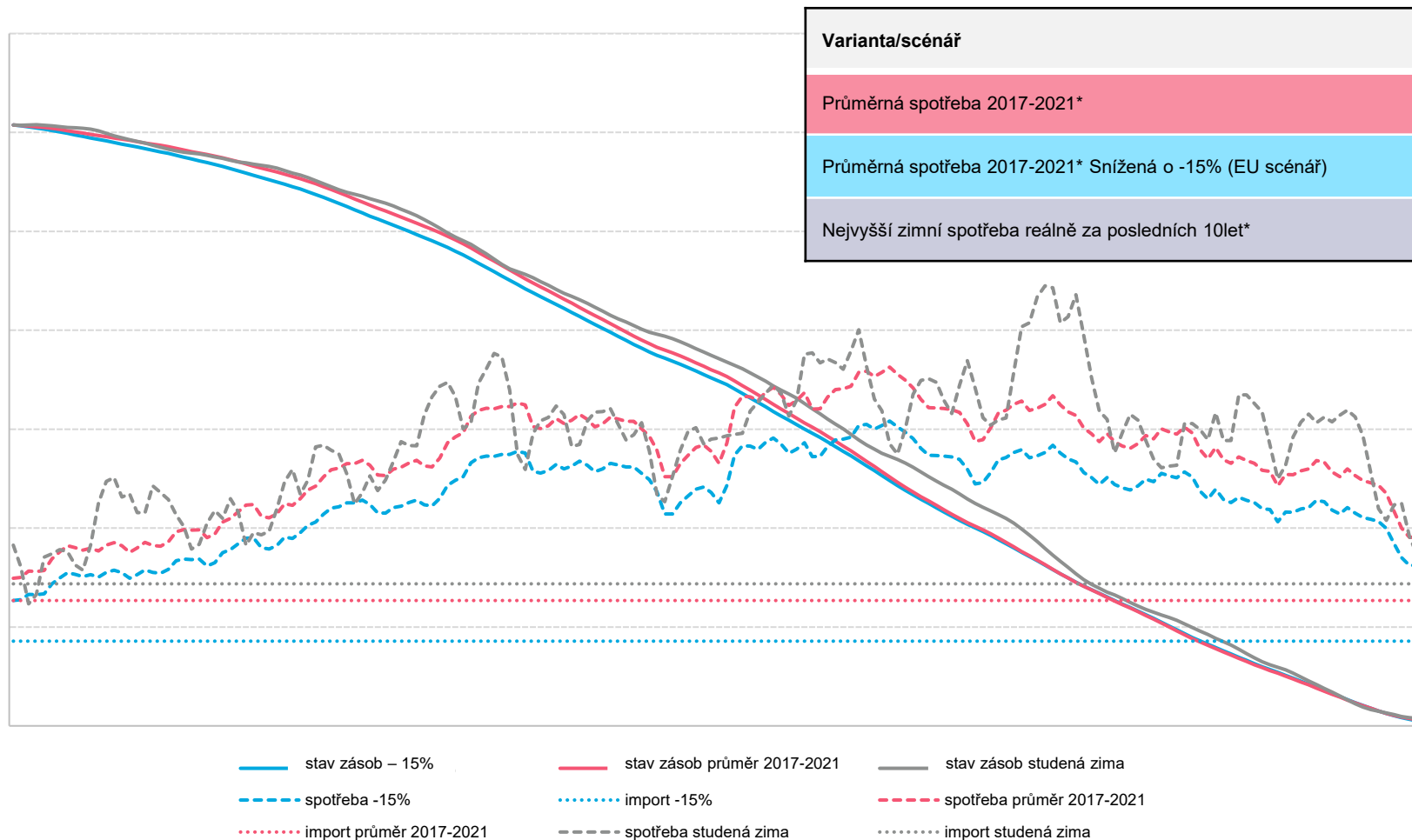
3. Vtláčení a těžba do a ze zásobníků v roce 2021 a 2022

Stav zásob PZP



Stav zásob ke dni 3.10.2022 6:00: **3XXX mil.m³**

4. Scénáře vývoje pro topnou sezonu 2022/23 v ČR



*bez PPE Počerady, pro PPE Počerady počítáme s vlastním importem separátně pro elektrárnu.



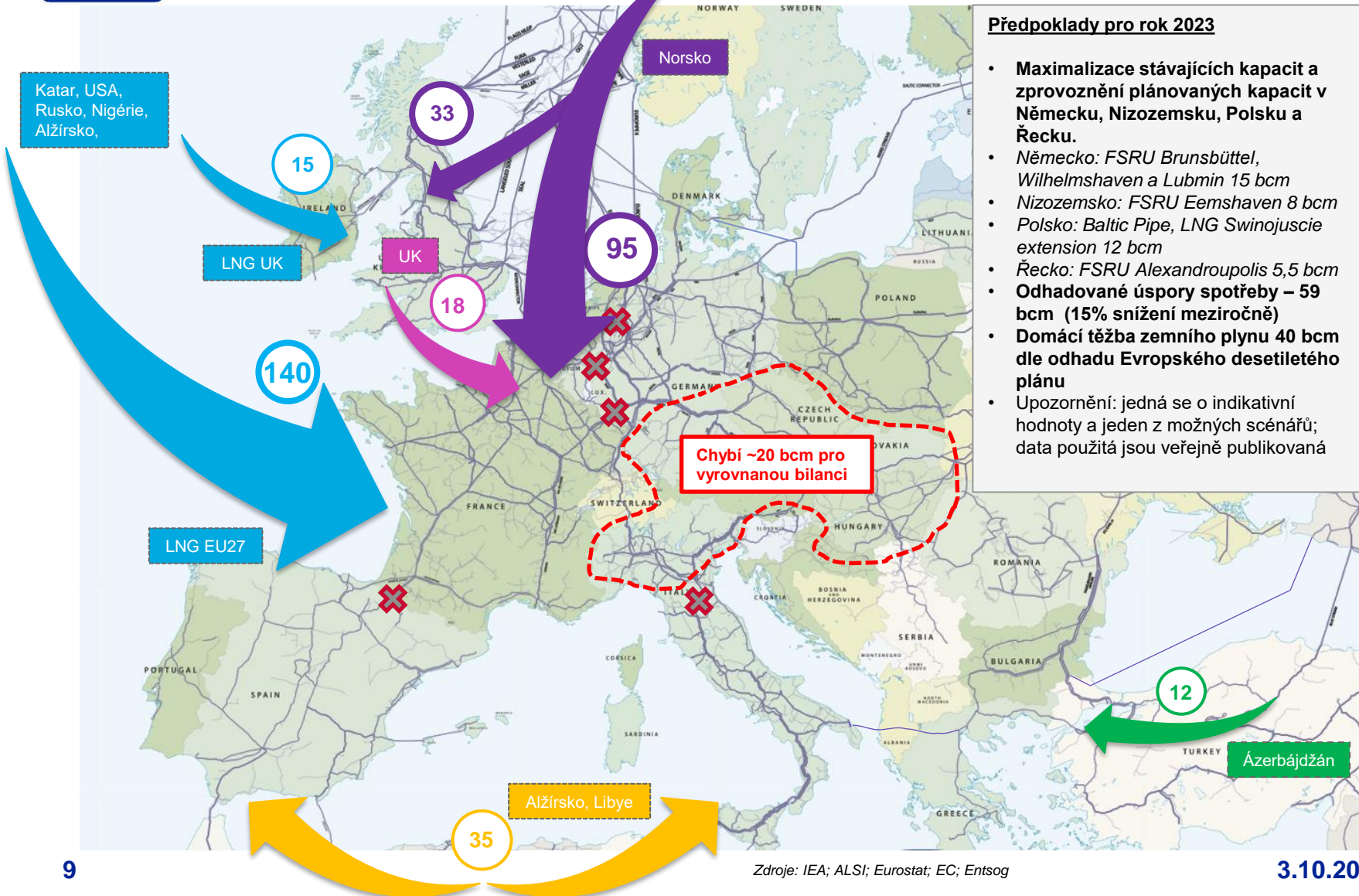
5. Stavy nouze

- V případě vzniku mimořádné situace spočívající v přerušení či omezení dodávek zemního plynu do ČR, vyžadující vyhlášení předcházení stavu nouze či stavu nouze, bude společnost NET4GAS, coby provozovatel přepravní soustavy, řídit činnosti na plynárenské soustavě ČR a bude postupovat zejména v souladu s tzv. Energetickým zákonem, Vyhláškou 344/2012 Sb. o stavu nouze v plynárenství, Nařízením Evropského parlamentu a rady (EU) 2017/1938 o opatřeních na zajištění bezpečnosti dodávek zemního plynu a příslušnými Havarijními plány.
- O vyhlášení předcházení stavu nouze, stavu nouze a o vyhlášení odběrových stupňů rozhoduje předseda Centrálního krizového štábu plynárenské soustavy ČR, po vyhodnocení situace na základě všech dostupných informací, zejména informací od dispečinku provozovatele přepravní soustavy, který konsoliduje informace od provozovatelů distribučních soustav, provozovatelů podzemních zásobníků plynu, výroben plynu, obchodníků s plynem a provozovatelů přepravních soustav v okolních státech.
- Stav předcházení stavu nouze a stav nouze vyhláší, pro celé území státu, provozovatel přepravní soustavy prostřednictvím hromadných sdělovacích prostředků a prostřednictvím prostředků dispečerského řízení a neprodleně toto dále oznamuje Ministerstvu průmyslu a obchodu, Energetickému regulačnímu úřadu, Ministerstvu vnitra, operátorovi trhu, krajským úřadům a Magistrátu hlavního města Prahy. Obdobným způsobem jsou vyhlášovány odběrové stupně.
- Odběrové stupně se člení na:
 - i. Odběrové stupně pro omezení dodávky plynu (1-5);
 - ii. Odběrové stupně pro přerušení dodávky plynu (6-10);
 - iii. Havarijní odběrový stupeň, při němž se přerušuje dodávka všem zákazníkům.
- Omezení, či přerušení dodávek plynu je prováděno v souladu s vyhlášeným odběrovým stupněm, vždy pro příslušné, definované skupiny zákazníků. Dodávky pro domácnosti jsou přerušeny až vyhlášením havarijního stupně.

Cílem omezení či přerušení dodávek pro určité skupiny zákazníků je zajištění možnosti co nejdelšího zásobování zemním plynem pro kritickou infrastrukturu a domácnosti (chráněné zákazníky).

6. Toky plynu bez dodávek z RF, 2023 (bcm/a)

	360 bcm
	40 bcm
	300 bcm





7. Závěr

- **Jak může přispět ke zvýšení bezpečnosti dodávek plynu NET4GAS?**
 - Německo bude hlavním zdrojem plynu pro ČR a státy střední a východní Evropy -> existující kapacity jsou na české straně dostatečné pro import plynu z jakékoliv destinace (plyn z Norska, plyn z LNG terminálů)
 - Význam vstupního bodu Lanžhot je ve stávající situaci nižší, nicméně i zde jsou kapacity dostatečné
 - Do budoucna vybudováním přeshraničního propojení do Polska, které by umožňovalo přepravu plynu z nových polských zdrojů plynu (LNG Svinoústí, LNG Gdaňsk, norský plyn z Baltic pipe)
 - Zvýšením vnitrostátní kapacity a flexibility sítě díky dokončení plynovodu Moravia capacity extension
- **Výzvy do budoucna**
 - Jaká bude úroveň naplněnosti zásobníků po zimní sezoně 2022/23?
 - Jaká bude fyzická dostupnost plynu-a možnosti vtláčení do zásobníků před zimní sezónou 2023/24?
 - Možnosti/rychlost implementace nových LNG terminálů, zejména v Německu případně v Polsku
 - Odstranění existujících úzkých míst v plynárenských soustavách v západní Evropě, která jsou relevantní pro zásobování ČR a celého regionu
 - Nutná spolupráce nejen v oblasti zajištění kapacit, ale také komodity jako takové
 - ...???